

## インフォメーション・ガイド

(一社)桜井市観光協会(商工会館内) ☎0744-42-7530

### 観光案内所

桜井観光案内所(近鉄桜井駅構内) ☎0744-44-2377  
初瀬観光センター(桜井市初瀬) ☎0744-44-3331  
かしはらナビプラザ(近鉄大和八木駅南側) ☎0744-47-2270

### 交通機関

近鉄旅客案内テレフォンセンター ☎06-6771-3105  
JR西日本桜井駅 ☎0744-42-2806  
奈良交通 榛原営業所 ☎0745-82-2201  
奈良交通 テレフォンセンター ☎0742-20-3100  
近鉄タクシー ☎0744-42-2070  
日の丸交通 ☎0744-42-3255  
桜井交通 ☎0744-42-6571

### 宿泊施設

#### ◆桜井駅周辺

ホテルルートイン桜井駅前(洋175) ☎0744-44-1817  
JR・近鉄桜井駅下車、北口より東へ徒歩1分

皆花楼(和7) ☎0744-42-2016  
JR・近鉄桜井駅下車、南へ徒歩2分

ときわ旅館(和7) ☎0744-42-2029  
JR・近鉄桜井駅下車、北へ徒歩3分

とみやま館(和8) ☎0744-42-2810  
JR・近鉄桜井駅下車、北口より東へ徒歩1分

西田屋旅館(和7) ☎0744-42-2310  
JR・近鉄桜井駅下車、北口より東へ徒歩1分

ペンションサンチェリー(和1/洋11) ☎0744-43-5115  
JR・近鉄桜井駅下車、南へ徒歩1分

蔵の宿 櫻林亭(和2) ☎0744-45-1322  
JR・近鉄桜井駅下車、南へ徒歩3分

ゲストハウス和櫻(和2/カプセル4) ☎0744-45-1322  
JR・近鉄桜井駅下車、南口より徒歩5分

#### ◆多武峰周辺

多武峰観光ホテル(和41/洋1) ☎0744-49-0111  
JR・近鉄桜井駅からバスで25分、談山神社行き終点下車。またはタクシーで15分

宿坊音羽山観音寺(和4) ☎0744-46-0944  
JR・近鉄桜井駅からバスで15分、談山神社行き下居下車徒歩40分。  
またはタクシーで15分、駐車場より徒歩30分

#### ◆長谷寺周辺

井谷屋(和29/洋1) ☎0744-47-7012  
近鉄長谷寺駅から徒歩15分、又は車で3分

田中屋 旅館(和5) ☎0744-47-7015  
近鉄長谷寺駅下車徒歩20分

観光旅館 大和屋(和8) ☎0744-47-7402  
近鉄長谷寺駅から徒歩20分

初瀬ゲストハウスいったん(和2) ☎0744-48-3210  
近鉄長谷寺駅から徒歩5分

#### ◆三輪駅周辺

料理旅館 大正楼(和12) ☎0744-42-6003  
JR三輪駅から徒歩2分

町家ゲストハウス三輪(和4) ☎0744-56-1264  
JR三輪駅から徒歩3分

町家ゲストハウスみもろ(和3) ☎0744-35-2705  
JR三輪駅から徒歩3分

#### ◆飛鳥周辺

オーベルジューぶれざんす桜井(洋9) ☎0744-49-0880  
JR・近鉄桜井駅から車で約10分

### レンタサイクル

近鉄サンフラワーレンタサイクル桜井センター ☎0744-43-6377  
(JR・近鉄桜井駅構内)

### レンタカー

にこにこレンタカー・桜井とび店・桜井戒重店

固定電話から ☎0120-32-2525

携帯電話から ☎0570-04-2525

## 交通アクセス



### ■鉄道の場合(乗換時間は含まず)

- 大阪方面から  
・近鉄大阪上本町駅・鶴橋駅から(快速急行約40分)  
・JR大阪駅から奈良駅乗換え(快速約1時間15分)。または天王寺駅から区間快速高田行き、「高田駅」で乗換え(約50分)

- 京都方面から  
・近鉄京都駅から「大和八木駅」乗換え(急行約1時間10分)  
・JR京都駅から「奈良駅」乗換え(快速約1時間10分)

- 名古屋・伊勢方面から  
・近鉄名古屋駅から「大和八木駅」乗換え(特急約2時間)  
・宇治山田駅・伊勢市駅から「大和八木駅」乗換え(特急約1時間40分)

- 和歌山方面から  
・JR和歌山駅から和歌山線「高田駅」乗換え(約2時間30分)

- 東京方面から  
・東海道新幹線利用「名古屋駅」または「京都駅」乗換え(約4時間)

### ■お車の場合

- 大阪市内から  
・西名阪自動車道「天理I.C.」から国道169号線(約1時間)  
・阪和自動車道「美原I.C.」から南阪奈道路・国道24号線経由、国道165号線(約1時間10分)

- 名古屋市内から  
・東名阪自動車道から名阪国道「天理I.C.」を経て国道169号線(約2時間10分)

### ■リムジンバス

- 関西国際空港よりリムジンバス運行(関西国際空港 ↔ JR・近鉄桜井駅 約1時間40分)  
予約・問い合わせ先: 奈良交通/バス予約センター TEL.0742-22-5110

## 発行

桜井市役所 観光まちづくり課

TEL.0744-42-9111

FAX.0744-48-0271

桜井市観光情報サイト

検索



歴史街道

## 自然につつまれ、神を感じて、御仏に会える癒やしの里



ナビコメント付きでとっても便利!

## 六街道別・おすすめハイキングコース & マップ

観光地への移動に便利な道情報満載の桜井市全域網羅の見開きマップ付き!

## 特集: はじまりの街・桜井伝説

万葉ロマンの世界へ誘う

## 桜井の万葉歌碑大紹介

もっと、あたらしく。ずっと、なつかしく。

## 大和さくらいブランド認定

さくらい 花のこよみ

魅力満載ウォーキングガイド

さくらい旅人読本

完全保存版!!



桜井市マスコットキャラクター  
ひめこちゃん

美味しいお物に出会ったら  
忘れないようにすくにメモ!  
マップにもとんとん  
自分だけの印を  
付けちゃおう!

自分で書きちゃおう  
グルメ・メモ付き

## 桜井市観光ボランティアガイド

桜井市観光ボランティアの会では、桜井の歴史文化や社寺等の観光ガイドを行なっています。古代の歴史とロマンのあふれるまち桜井の魅力をもっと知りたい、楽しみたいと思われる皆さん、ぜひお申し出ください。

<https://sakuraishi.web.fc2.com/>

■料 金 無料。但し、ガイド交通費の負担あり。  
※別に、有料施設の費用等が必要な場合は、申し込み者で負担してください。

■申 込 事前申込み必要。(ガイドご希望日の1週間前までにお願いします)

■申込先 桜井市観光まちづくり課内  
桜井市観光ボランティアガイドの会事務局  
TEL.0744-42-9111 FAX.0744-48-0271

みんなでエコ



たばこもゴミもポイ捨て禁止です。  
美しい自然の中では勿論、町中や駅のゴミ箱に  
大量のゴミを捨てるのも、マナー違反です。  
ゴミは捨てずに持ち帰りましょう!

みんなでエコ



この「さくらい旅人読本」も捨てないで、  
何度も活用してくださいね!  
何度も訪れて、沢山の情報を書き込めば、  
貴方だけのガイドブックができちゃいますよ。





ひみこの里・記紀万葉のふるさと

# さくらい 六街道を 巡り歩く

かつての古代ヤマト王権の中心地であり

そこかしこに万葉人の足跡が見える「さくらい」

美しい自然と大いなる歴史文化、そして現代の「さくらいびと」が

受け継ぎ振舞う美味なるものが散らばる街道には

多くの旅人たちが魅了される。

三輪山の山裾を縫って歩く最古の古道、山の辺の道

長谷詣での道、そして大和と伊勢を結ぶ信仰の道、伊勢街道

関西の日光ともいわれる談山神社へと続く多武峯街道

**古事記、日本書紀**に伝えられる神武伝説ゆかりの忍坂街道

飛鳥以前の王都の地、大化改新の歴史の舞台を巡る磐余の道

心と体の健康を願う大和長寿道

六つの街道は、過去と現在をつなぐ入り口であり

歴史をひもとく鍵でもある。



談山神社(多武峯街道)



栗原寺跡(忍坂街道)



安倍文殊院(磐余の道・大和長寿道)



土舞台(磐余の道・大和長寿道)



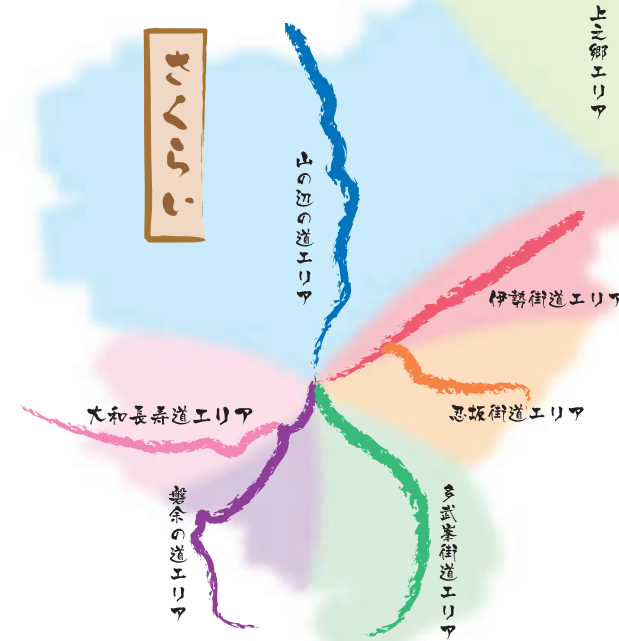
大神神社(山の辺の道)



長谷寺(伊勢街道)

## もくじ

花のこよみ .....	1
山の辺の道エリア .....	2
伊勢街道・上之郷エリア .....	4
多武峯街道・忍坂街道エリア .....	6
磐余の道・大和長寿道エリア .....	8
桜井の記紀万葉歌碑 .....	10
大和さくらいブランド .....	12
桜井市全域詳細マップ .....	16



椿(椿山山の辺)



桃(山の辺の道・松原神社付近)



権現桜(龍蔵神社)



牡丹(長谷寺)



笹ゆり(大神神社)



あじさい(長谷寺)



そばの花(笠地区)



コスモス(安倍文殊院)



紅葉(談山神社)

さくらい

## 花のこよみ

「さくらい」の四季は実に美しい。  
椿や桜、紫陽花に紅葉。  
古代から現代に至るまで変わらない  
華やかな草木花の姿は  
国の「まほろば」を飾り続けている。

3月	4月	5月	6月	7月	8月	9月	10月	11月	12月	1月	2月
椿	椿山山の辺	山の辺の道・松原神社付近	談山神社/そめいよしの、他	長谷寺/そめいよしの、他	倉橋溜池/そめいよしの	安倍文殊院/そめいよしの、他	龍蔵神社/県指定天然記念物・権現桜(しだれ桜)	満願寺/市指定天然記念物・八講桜(しだれ桜)	安楽寺/市指定天然記念物・エドヒガンザクラ	牡丹	長谷寺
シャクナゲ	長谷寺	高砂ゆり	等彌神社	笹ゆり	大神神社	あじさい	談山神社	あじさい	長谷寺	寒牡丹	長谷寺
コスモス	安倍文殊院/春にもコスモス有り	紅葉	談山神社	紅葉	長谷寺	紅葉	等彌神社	紅葉	穴師坐兵主神社	千両	聖林寺



山 への道エリア

古代ロマンがいっぱい！  
日本最古の道を歩いてみよう。



**5 大神神社** **古事記・日本書紀**  
日本最古の神社といわれ、国造りの神様、また医療、酒造、方除等、人間の生活全般の守護神として、大和の国一の宮、三輪明神として親しまれている。三輪山をご神体とするため、本殿はなく拝殿(重要文化財)の奥にある三ツ鳥居(重要文化財)を通して三輪山を拝む、古代の信仰形態を現在に伝えている。祭神は大物主大神。  
●TEL/0744-42-6633



**はじまりの街・秘伝伝説-その2**  
**相撲発祥の地**  
『日本書紀』の中にはじめて相撲がとられたときの話が記されている。垂仁天皇のとき、大臣の一人が「当麻に当麻蹴速(たいまのけはや)」という、ものすごく強いものがおり、命がけで力比べしたいものだ、と言っております」と言った。すると別の大臣は「出雲の国に野見宿禰(のみのすくね)」という勇士がおります」と答えた。そこで、纏向のカタケケシの地において、天皇の前(今でいう天覧試合)で二人に力比べをさせることになった。お互いに足の蹴り合いとなり、最後は野見宿禰が勝利した。これが相撲のはじまりと言われている。  
**8 相撲神社** **古事記・日本書紀**  
勝利の聖  
神社境内の中央に土俵が新しく設けられました。

**9 穴師坐兵主神社** **古事記・日本書紀**  
秋には参道沿いの紅葉が美しい。「延喜式」では名神大社に数えられるなど最高の格式をもつ。社記によると、本社は崇神天皇の時代、倭姫命が天皇の御膳の守護神として奉祭せられたという。  
●TEL/0744-42-6420

**古代ヤマト王権の故地。纏向遺跡を歩く!**  
**9 史跡 穴師坐兵主神社**  
前方後円墳の中では最古式の1つ。邪馬台国の女王「卑弥呼」の墓ではないかとも考えられている。全長約280m、3世紀後半ごろの築造で、宮内庁によって倭迹迹日百襲姫命の墓に指定されている。『日本書紀』には、屋は人が造り夜は神が造ったとの不思議な記事が残る。  
**10 箸墓古墳**  
前方後円墳の中では最古式の1つ。邪馬台国の女王「卑弥呼」の墓ではないかとも考えられている。全長約280m、3世紀後半ごろの築造で、宮内庁によって倭迹迹日百襲姫命の墓に指定されている。『日本書紀』には、屋は人が造り夜は神が造ったとの不思議な記事が残る。  
**11 辻地区大型建物群**  
纏向遺跡辻地区にある復元された大型建物群の柱跡。建物か東西に整然と並び、付近では大量の桃の種も見つかった。

**お宝がいっぱい! 観て学んでくつろいで!**  
**A 桜井市立埋蔵文化財センター**  
桜井市における埋蔵文化財の発掘調査や研究の成果がひと目でわかるよう、土器や石器をはじめ、遺跡の出土品全般を旧石器時代から古代、中世まで各時代ごとに展示している。  
●TEL/0744-42-6005  
●休館日/毎週月・火曜日・祝日の翌日・年末年始  
●開館時間/9:00~16:00  
**B 月山記念館**  
狭井川のほとりに位置し、日本刀の鍛錬場もあり月山一門の刀剣が展示されている。  
●TEL/0744-42-3230  
●3月~11月までの毎週土曜日開館(8月休館)  
●開館時間/10:00~16:00  
**C 喜多美術館**  
喜多才治郎が長年に渡って収集した西洋近・現代美術を展示。  
●TEL/0744-45-2849  
●休館日/毎週月・火曜日(祝日の場合は翌日)  
●開館時間/10:00~17:00(入館は16:30まで)

**はじまりの街・秘伝伝説-その1**  
**仏教伝来の地**  
桜井市金屋の河川敷のあたりは、昔、海柘榴市(つばいち)とよばれ、大陸からの船が大阪(難波津)から大和川をさかのぼって到着する船着場があった場所で、外国から多くの遣いや物資が上陸したと伝えられている。欽明天皇の時代に、百濟(いまの韓国西部)の聖明王からの使節もこの地に上陸し、仏像と教典を贈り、仏教の信仰をすめたとされている。  
**1 仏教伝来之地碑** **日本書紀**  
初瀬川のほとり、金屋河川敷公園の堤の上に高さ3.8mの碑がある。

**2 海柘榴市観音堂** **古事記・日本書紀**  
万葉集をはじめ日本書紀、枕草子にも登場する海柘榴市は、わが国最古の市。現在の三輪山の麓にある金屋周辺を指す。影姫の悲恋の伝説や恋の歌をかけたう歌垣の舞台として知られたが、今は、金屋の集落の観音堂にその名を残している。

**3 金屋の石仏** **古事記・日本書紀**  
山の辺の道沿いの収蔵庫に納められている。高さ2mあまりの2枚の石板に彫られた像は、右が釈迦如来、左が弥勒如来とされ、いずれも重要文化財である。



**4 三輪山平等寺** **古事記・日本書紀**  
本尊は十一面観音菩薩。西暦581年に聖徳太子が世の中の平和安寧を念じ、三輪明神に祈願して賊徒平定後十一面観音を彫んで寺を建立。大三輪寺と称したのにはじまる。関ヶ原の戦いに破れた島津義弘が、一時この寺でかくまわれたと伝えられている。●TEL/0744-42-6033

**6 玄寶庵** **古事記・日本書紀**  
世阿弥の作と伝えられる謡曲「三輪」に登場する玄寶庵。その筋書きでは、玄寶がここで三輪明神の化身である女性と知り合い、三輪の故事神徳を聞かされた。不動明王は重要文化財。●TEL/0744-42-6447

**7 松原神社** **古事記・日本書紀**  
西に続く檜原台地は大和国中を一望する絶好の地。春分、秋分ごろ、神社の正面に見える二上山に夕日が沈む様子は、幻想的である。宮殿に祭っていた天照大神の神霊を、崇神天皇が豊鍬入姫命に託して祭ったと言われる。元伊勢の伝承地である。●TEL/0744-45-2173

**三輪のまち歩き! オプションコース**  
**D 恵比須神社** **古事記・日本書紀**  
わが国最古の市・海石櫛市の伝統を受け継ぎ商売の守護神として信仰を集める。初市大祭は毎年2月5~7日。●TEL/0744-42-6432  
恵比須神社を中心とする三輪の町並みには、むしこ恋と格子戸の町家が残り、門前町・宿場町として栄えた歴史と文化が感じられる。

**名物はこれだ! 絶対食べたい地元グルメ。**  
**三輪そうめん**  
厳選した小麦粉、三輪の清水、塩、そして聖なる山から盆地に吹く北風と天日。四季のはっきりした三輪の自然と風土を最大限に生かして作られた三輪素麺は口当たりなめらかにしてコシが強く、茹であたものびにくいそうめんです。  
**名店を見つけたらメモしておこう!**



境内から真直にある二上山に沈む夕日の美しいは、多くのカメラマンを魅了している。  
7 松原神社  
境内から真直にある二上山に沈む夕日の美しいは、多くのカメラマンを魅了している。  
7 松原神社



いせかいどう かみのごう  
伊勢街道エリア 上之郷エリア

長谷寺詣でするように  
平安貴族気分で歩いてみよう。



木々の向こうに優雅な姿を  
覗かせる長谷寺の五重塔。

はせでら 4 長谷寺

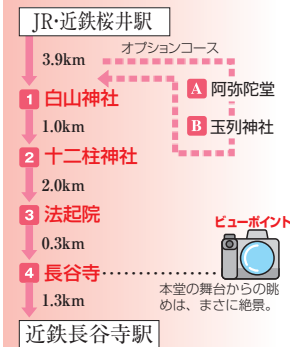
仁王門から本堂へ続く登廊が印象的。399段ある石段を登りながら、桜、牡丹、あじさい、紅葉、寒牡丹など四季折々の花が楽しめる。本堂の舞台からは、門前町と与喜山の原生林が一望できる。山号を「豊山」と称える。創建以来9度の罹災で焼失と復興を繰り返す。現在の本堂は、西暦1650年に再建されたもので、平成16年12月に国宝に指定された。真言宗豊山派の総本山として、また西国三十三観音霊場第八番札所として、全国に末寺3000余ヶ寺をかぞえ、多くの人々の信仰をあつめている。

●TEL/0744-47-7001

おすすめハイキングコース  
伊勢街道

距離：近鉄長谷寺駅まで約8.5km  
所要時間：約4時間30分

平安中期には紫式部や清少納言という当時の流行作家が書いた長谷の観音参りが有名となって栄えた。江戸末期のおかげ参り(お伊勢まいり)で人々の往来が盛んとなった街道。



旧指定村社であったが、明治10年大神神社の境内摂社となった式内社。祭神は玉列王子神・天照大神・春日大神。境内には椿の木が多く、3月には椿まつりが開催される。

●TEL/0744-42-6738

はしまりの街・桜井伝説-その3

万葉集発祥の地

万葉集は、雄略天皇のおおらかな妻問いの歌に始まる。こもよ みこもち ふくしもよ……明るくて、自信に満ちあふれた恋の歌からは、その時代の人々の素朴で生き生きとした詩情が伝わってくる。この歌は、宮殿があった近くの野辺で詠まれたのだろうか。市内の黒崎の集落あたりには、この雄略天皇の泊瀬朝倉宮があったと伝えられている。



はくさんじんじや 1 白山神社

境内の南東隅に、万葉集がこの地からはじまったことを讃える「萬葉集発祥讃仰碑」と、傍らに巻頭を飾る雄略天皇の万葉歌碑が建てられている。

ちょっと寄り道! オプションコース。



あみだどう A 阿弥陀堂

境内には付近の伊勢街道沿いから移した石仏や道標が多数祀られている。玉列神社の神宮寺だった。境内入口のけやきの巨木は樹齢400年といわれる。●TEL/0744-42-7703



神の里・上之郷。今も残る懐かしの里山の風景。



境内の西側に県内最古と云われている「ケヤキ」が植わっている。神社に伝わる古文書によると、第23代顕宗天皇の顕宗紀に「榎楓也田中乃社也」とあり、楓の神木がある事が記されている。



長谷寺の奥の院と称し、古来より信仰深き神社にて長谷寺へお詣りしても瀧蔵神社へ参詣しなければ御利益は半減すると伝えられている。神社の入口には、「権現桜」と呼ばれる樹齢400年以上の見事な県指定天然記念物のしだれ桜(1ページ写真)がある。

かきやまさんぼうこうじんじや 笠山三宝荒神社

日本三大荒神のひとつ。古くから「笠の荒神さん」として親しまれ、カマドの神様として信仰があつた。1月28日、4月28日、9月28日の大祭には、神輿のお渡りが行われる。



カマドの神さまも大好き?  
名物「笠そば」を食べるべし!



地元笠産のそばの実を100%使用した、歯切れがよく風味豊かなそば。広大なそば畑では9月中旬に可憐な花を咲かせ、観光客に非常に人気がある。そば打ち体験もすることができ(要予約)、大和さくらいブランドに認定されている持ち帰り用の乾麺そばも人気。



ほうきしん 3 法起院

西国三十三所番外札所。長谷寺を開き西国観音霊場巡礼を始めた徳道上人が晩年隠棲した寺。天平7年(西暦735年)の開基と伝えられている。●TEL/0744-47-8032

よきてんまんじんじや 興喜天満神社

長谷寺の地主神でわが国最古の天満宮といわれる。本殿は桜井市指定文化財。10月第三日曜日の大祭は神輿、太鼓台のお渡りでにぎわう。



名物はこれだ!! ハズせない長谷寺土産。



くさもち 草もち

香り高いよもぎで作り、田舎風に焼きあげたもの。よもぎは昔から邪気を払う力があり、寿命が延びるといいうい伝えがある。その昔、長谷参りの旅人に草もちをさし上げたところ、たいそう喜ばれ、評判となった。



いすもにんぎょう 出雲人形

出雲の集落で昔から作られている素朴な人形。そのルーツは埴輪とも言われている。長谷寺の参詣客には昔からとてもよろばれているお土産物。

名店を見つけたらメモしておこう!



# 中大兄皇子と藤原鎌足も歩いたかも…? 多武峯山越え道と神武伝説ゆかりの道を歩こう!



**7 談山神社**   
本殿・拝殿などの華麗な社殿や世界唯一の木造十三重塔とともに、四季通じて楽しめる。故事にちなんで桜や紅葉と共に春秋に行われる古式ゆかしいけり祭りも有名である。中大兄皇子と中臣鎌足が、多武峯に登り「大化改新」の談合を行ったことから、後にこの山を談山、談所ヶ森と呼び神社社号の起りとなった。藤原鎌足を祭神とする。  
●TEL/0744-49-0001

## おすすめハイキングコース 多武峯街道

距離: 談山神社まで約8.8km  
所要時間: 約5時間

大化改新の主役、中大兄皇子と藤原鎌足が蘇我氏討伐を話し合ったといわれる談山神社のある多武峯に登る道で、戦国時代は秀吉の吉野統制の道としても有名。

- JR・近鉄桜井駅
- 1.4km
  - 1 等彌神社** 1.3km
  - 2 談山神社一の鳥居** 0.9km
  - 3 聖林寺** 1.0km
  - 4 崇峻天皇陵** 3.0km
  - 5 不動の滝** 0.5km
  - 6 屋形橋** 0.7km
  - 7 談山神社**
- ビューポイント
- 山門の入口付近からは三輪山の山裾から北への眺望が開ける。
- 談山神社東大門からは、巨大な杉林を縫って参道がつつく。



**1 等彌神社**   
神武天皇が鳥見山に靈時を立て、皇祖天津神を祀り大孝をのべられたところ(日本書紀)と伝えられている。この故事を顕彰する鳥見山

中霊時春季大祭が5月13日に行われる。木々に囲まれた境内には、万葉歌碑や佐藤春夫・堀口大学などの18基もの句碑がある。毎年8月18日には、堀口大学ゆかりの百合にちなんで大学百合祭を行う。秋の紅葉も見事である。  
●TEL/0744-42-3377



**3 聖林寺**   
国宝十一面観音像は天平彫刻として有名で、日本彫刻史上の代表作の一つに挙げられる。安産祈願のお寺としても知られており、また、山門からの展望がよく、三輪山を美しく一望できる。712年(和銅5)に藤原鎌足(かまたり)の長男定慧(じょうえ)が創建した。  
●TEL/0744-43-0005

はじまりの街・桜井伝説 その4  
**大化改新の談合した地**  
舒明、皇極二代の天皇の世に、国の政治を欲しいまにしていた蘇我蝦夷、入鹿の親子を討伐し、政治を改革しようとした中大兄皇子(後の天智天皇)と中臣鎌足(後の藤原鎌足)が、西暦645年の5月に藤の咲き乱れる多武峯に登って「大化改新」の談合を行ったことから、後にこの山を談山、談所ヶ森と呼ばれるようになった。御談所の碑があるこの山から、さらに奥へ約5分ほど行くと御破裂山に着く。自然林の茂る山上には墓があり、藤原鎌足の墓と伝えられる。(一説には、鎌足の子・定慧の墓とも言われている。)  
現地は眺望絶景で、大和平野が一望でき、大和三山や遠くは葛城連峰が望まれ、しばしば古代に思いをはせるのも楽しいもの。  
かたらいやまのひ **C 談山の碑**

オプションコース  
ひと足伸ばして談山神社から藤原鎌足の墓へと通じるコース。御破裂山からの眺めは絶景そのもの!

談山を越え石舞台へ

距離: 石舞台古墳まで約5.5km



**1 桜井茶臼山古墳**  
前方部が直線的な柄鏡[えかがみ]の形をしていることから、前期古墳でも古い時代のものであると考えられる。竪穴式石室は朱塗りの板岩を積んだ豪壮なもので、出土品には玉杖や玉葉、鉄刀、鉄剣、鏡(81面)などがある。



**2 舒明天皇陵**  
外鎌山の西南麓の小尾根の先端に営まれた古墳で、二段築成の円形または八角形の墳丘の前面に、裾が広がる三段に築いた方形段をもつといわれる。

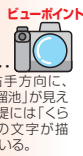


## おすすめハイキングコース 忍坂街道

距離: 栗原バス停まで約8.1km  
所要時間: 約5時間

神武伝説ゆかりの道。日向から瀬戸内海を東進し、難波から南に迂回した神武天皇は熊野・吉野山の山中を越え、宇陀から忍坂に至り大和平定を成就したと伝えられる。

- JR・近鉄桜井駅
- 1.2km
  - 1 桜井茶臼山古墳** 2.3km
  - 2 舒明天皇陵** 0.1km
  - 3 鏡女王墓** 0.2km
  - 4 大伴皇女墓** 0.7km
  - 5 石位寺** 2.7km
  - 6 史跡 栗原寺跡** 0.9km
- 栗原バス停



**5 石位寺**   
小さな会所寺だが、本堂の裏に小さな収蔵庫があり、日本最古といわれる石仏(石造浮彫伝薬師三尊像/重要文化財)が安置されている。角に丸味のある三角形の砂岩に半肉彫りされた三尊仏で、椅子や蓮座を前に傾ける手法は、白鳳時代に流行した博仏押出仏様式である。  
●TEL/0744-42-7530 (桜井市観光協会)  
●右のQRコードをスマホ等で読み取り、石位寺拝観申込フォームより予約をお願いします。



**6 史跡 栗原寺跡**  
栗原集落南端の天満神社境内とその隣接地に、塔・金堂跡が残る。長野県清水寺の仏像(重文)や市内忍坂の石位寺の薬師三尊石仏(重文)などは、かつてこの栗原寺に存していたものと考えられている。三重塔伏鉢(国宝・談山神社蔵)の銘文によると、中臣朝臣大嶋が草壁皇子のために建立した寺で、比売朝臣額田が持統天皇8年(694)から造営を始め、和銅8年(715)に完成したことがわかっている。

## 名物はこれだ!! ハズせない地元の銘酒。



**地酒**  
酒造の神・三輪明神の地元桜井市では、軒先に杉玉をつるした蔵元があり、それぞれの先祖伝来の技を守り、新しい製法を取り入れ、よりおいしい酒作りに力を入れている。造り酒屋の軒を飾る杉玉は三輪山の杉で作る。

名店を見つけたらメモしておこう!

- 凡 例
- おすすめポイント
  - 主な観光地
  - 歌碑ポイント
  - 観光地
  - 公共施設
  - 教育施設
  - 道路解説
  - 観光案内所
  - 大和さくらいプラザ販売店
  - トイレ
  - バリアフリートイレ
  - 駐車場
  - 河川・池
  - 公園・緑地
  - バス停
- 説明文・マップ内で茶色で表示されているところは、「古事記・日本書紀」に関係するところ。







# 桜井の記紀万葉歌碑

桜井市の「記紀万葉歌碑」は、樹かげや草むらにさりげなく野仏のようにひっそりと佇むものが多い。それは、諸揮毫者の「歌碑必ずしも大なるをよしとせず」とする意向でもあり、碑大ならずとも、歌を得、処を得、人を得て、歴史の舞台を駆け抜けた万葉歌人の「こころ」を伝える遺産ととらえる桜井市の素志でもある。

六街道を巡りながら、記紀万葉歌碑を探して歩き、いくつ目にすることができるか楽しみも増えるはず。

1

うま酒 三輪の山 青丹よし 奈良の山の  
まのまに い隠るま 道のくま いさかるま までに  
つげらにも 見つつ 行かむを しげし ばも  
見さけむ 山を 心なく 雲の 隠さふべしや

巻名:巻1ー17 作者:額田王 揮毫:中河興一

2

2-2 山邊道(道標)  
2-3

三輪山を しかもかくすか 雲だにも  
心あらなむ かくさふべしや

巻名:巻1ー18 作者:額田王 揮毫:中河興一

2-2

山邊道(道標)

2-3

巻名:巻1ー18 作者:額田王 揮毫:中河興一

3

ぬばたまの 夜さり来れば 巻向の  
川音高しも あらしかも疾き

巻名:巻7ー1101 作者:柿本人麿 揮毫:武者小路実篤

4

三諸の その山なみに 子らが手を  
巻向山は つぎのよろしも

巻名:巻7ー1093 作者:柿本人麿 揮毫:佐藤佐太郎

5

あしひきの 山川の瀬の なるなべに  
弓月が嶽に 雲立ち渡る

巻名:巻7ー1088 作者:柿本人麿 揮毫:鹿児島寿蔵

6

あしひきの 山かも高き 巻向の  
岸の小松に み雪降りけり

巻名:巻10ー2313 作者:柿本人麿 揮毫:岡 潔

7

痛足河、河波立ちぬ 巻目の  
由槻が嶽に 雲居立てるらし

巻名:巻7ー1087 作者:柿本人麿 揮毫:榎方志功

8

巻向の 山邊とよみて 行く水の  
みなあわの如し 世の人われは

巻名:巻7ー1269 作者:柿本人麿 揮毫:市原豊太

9

いにしへに ありけむ人も  
わが如か  
三輪の松原に かざし 折りけむ

巻名:巻7ー1118 作者:柿本人麿 揮毫:吉田富三

10

大和は 國のまほろば たたなづく  
青垣 山ごもれる 大和し 美し

巻名:古事記・中巻 作者:倭建命 揮毫:川端康成

11

三諸は 人の守る山 本辺は  
あしひ花咲き 未辺は 椿花咲く  
うらぐはし 山ぞ 泣く 見守る山

巻名:巻13ー3222 作者:作者未詳 揮毫:久松潜一

12

古の人の 植えけむ 杉が枝に  
霞たなびく 春は来ぬらし

巻名:巻10ー1814 作者:柿本人麿 揮毫:徳川宗敬

13

山吹きの 立ちしげみたる 山清水  
酌みに行かめど 道の知らなく

巻名:巻2ー158 作者:高市皇子 揮毫:安田朝彦

14

わが衣 色に染めなむ うまさけ  
三室の山は もみだしにけり

巻名:巻7ー1094 作者:柿本人麿 揮毫:林 房雄

15

磯城島の 日本の國に 人二人  
ありとし思はば 何か嘆かむ

巻名:巻13ー3249 作者:作者未詳 揮毫:山口誓子

16

紫は 灰(灰)さすものぞ つば市の  
八十のちまたに 逢へる 見や誰

巻名:巻12ー3101 作者:作者未詳 揮毫:今 東光

17

こもりくの 泊瀬の山 青陸の 忍阪の山は  
64 走出の よろしき山の 出立の  
くわしき山ぞ あたらしき山の 荒れまく 惜しも

巻名:巻13ー3331 作者:作者未詳 揮毫:有島生馬

18

夕さらば 河蝦鳴くなる 三輪川の  
清き瀬の音を 聞かくし 良しも

巻名:巻10ー2222 作者:作者未詳 揮毫:樋口清之

19

しきしまの 大和の國は 言霊の  
さきはふ 國ぞ まさきく ありこそ

巻名:巻13ー3254 作者:柿本人麿 揮毫:平泉 澄

20

若しくも 降り来る雨か 神の崎  
狭野の渡りに 家もあらなくに

巻名:巻3ー265 作者:長忌寸典麿 揮毫:木本誠二

21

夕されば 小倉の山に 臥す鹿の  
今夜は鳴かず い寝にけらしも

巻名:巻9ー1664 作者:雄略天皇 揮毫:平澤 興

22

こもりくの 泊瀬の山の  
山の際に いざよふ雲は  
妹にかもあらむ

巻名:巻3ー428 作者:柿本人麿 揮毫:堀口大学

23

萬葉集發燿讚仰碑

巻名:巻3ー428 作者:柿本人麿 揮毫:堀口大学

23

萬葉集發燿讚仰碑

巻名:巻3ー428 作者:柿本人麿 揮毫:堀口大学

23

萬葉集發燿讚仰碑

巻名:巻3ー428 作者:柿本人麿 揮毫:堀口大学

23

萬葉集發燿讚仰碑

巻名:巻3ー428 作者:柿本人麿 揮毫:堀口大学

23

萬葉集發燿讚仰碑

巻名:巻3ー428 作者:柿本人麿 揮毫:堀口大学

23

萬葉集發燿讚仰碑

巻名:巻3ー428 作者:柿本人麿 揮毫:堀口大学

23

萬葉集發燿讚仰碑

巻名:巻3ー428 作者:柿本人麿 揮毫:堀口大学

23

萬葉集發燿讚仰碑

巻名:巻3ー428 作者:柿本人麿 揮毫:堀口大学

23

萬葉集發燿讚仰碑

巻名:巻3ー428 作者:柿本人麿 揮毫:堀口大学

23

萬葉集發燿讚仰碑

巻名:巻3ー428 作者:柿本人麿 揮毫:堀口大学

23

萬葉集發燿讚仰碑

巻名:巻3ー428 作者:柿本人麿 揮毫:堀口大学

23

萬葉集發燿讚仰碑

巻名:巻3ー428 作者:柿本人麿 揮毫:堀口大学

それぞれの歌碑に示したNo番号は、P2～9の各エリアおすすめハイキングマップと、P16～17の「桜井市全域詳細マップ」に記載している歌碑設置ポイントと連動しています。場所によっては見つかりにくいところもありますので、じっくり探してください。

31

金鳥臨西舎 鼓聲催短命  
泉路無賓主 此夕離家向

巻名:懷風藻 作者:大津皇子 揮毫:福田恒存

31

金鳥臨西舎 鼓聲催短命  
泉路無賓主 此夕離家向

巻名:懷風藻 作者:大津皇子 揮毫:福田恒存

31

金鳥臨西舎 鼓聲催短命  
泉路無賓主 此夕離家向

巻名:懷風藻 作者:大津皇子 揮毫:福田恒存

31

金鳥臨西舎 鼓聲催短命  
泉路無賓主 此夕離家向

巻名:懷風藻 作者:大津皇子 揮毫:福田恒存

31

金鳥臨西舎 鼓聲催短命  
泉路無賓主 此夕離家向

巻名:懷風藻 作者:大津皇子 揮毫:福田恒存

31

金鳥臨西舎 鼓聲催短命  
泉路無賓主 此夕離家向

巻名:懷風藻 作者:大津皇子 揮毫:福田恒存

31

金鳥臨西舎 鼓聲催短命  
泉路無賓主 此夕離家向

巻名:懷風藻 作者:大津皇子 揮毫:福田恒存

31

金鳥臨西舎 鼓聲催短命  
泉路無賓主 此夕離家向

巻名:懷風藻 作者:大津皇子 揮毫:福田恒存

31

金鳥臨西舎 鼓聲催短命  
泉路無賓主 此夕離家向

巻名:懷風藻 作者:大津皇子 揮毫:福田恒存

31

金鳥臨西舎 鼓聲催短命  
泉路無賓主 此夕離家向

巻名:懷風藻 作者:大津皇子 揮毫:福田恒存

31

金鳥臨西舎 鼓聲催短命  
泉路無賓主 此夕離家向

巻名:懷風藻 作者:大津皇子 揮毫:福田恒存

31

金鳥臨西舎 鼓聲催短命  
泉路無賓主 此夕離家向

巻名:懷風藻 作者:大津皇子 揮毫:福田恒存

31

金鳥臨西舎 鼓聲催短命  
泉路無賓主 此夕離家向

巻名:懷風藻 作者:大津皇子 揮毫:福田恒存

40

あまくもに らかくひかりて  
なるかみの  
みればかしこ みねばかなしも

巻名:巻7ー1369 作者:作者未詳 揮毫:会津八一

40

あまくもに らかくひかりて  
なるかみの  
みればかしこ みねばかなしも

巻名:巻7ー1369 作者:作者未詳 揮毫:会津八一

40

あまくもに らかくひかりて  
なるかみの  
みればかしこ みねばかなしも

巻名:巻7ー1369 作者:作者未詳 揮毫:会津八一

40

あまくもに らかくひかりて  
なるかみの  
みればかしこ みねばかなしも

巻名:巻7ー1369 作者:作者未詳 揮毫:会津八一

40

あまくもに らかくひかりて  
なるかみの  
みればかしこ みねばかなしも

巻名:巻7ー1369 作者:作者未詳 揮毫:会津八一

40

あまくもに らかくひかりて  
なるかみの  
みればかしこ みねばかなしも

巻名:巻7ー1369 作者:作者未詳 揮毫:会津八一

40

あまくもに らかくひかりて  
なるかみの  
みればかしこ みねばかなしも

巻名:巻7ー1369 作者:作者未詳 揮毫:会津八一

40

あまくもに らかくひかりて  
なるかみの  
みればかしこ みねばかなしも

巻名:巻7ー1369 作者:作者未詳 揮毫:会津八一

40

あまくもに らかくひかりて  
なるかみの  
みればかしこ みねばかなしも

巻名:巻7ー1369 作者:作者未詳 揮毫:会津八一

40

あまくもに らかくひかりて  
なるかみの  
みればかしこ みねばかなしも

巻名:巻7ー1369 作者:作者未詳 揮毫:会津八一

40

あまくもに らかくひかりて  
なるかみの  
みればかしこ みねばかなしも

巻名:巻7ー1369 作者:作者未詳 揮毫:会津八一

40

あまくもに らかくひかりて  
なるかみの  
みればかしこ みねばかなしも

巻名:巻7ー1369 作者:作者未詳 揮毫:会津八一

40

あまくもに らかくひかりて  
なるかみの  
みればかしこ みねばかなしも

巻名:巻7ー1369 作者:作者未詳 揮毫:会津八一

52

うかねらふ 跡見山雪の  
いらしらく  
恋ひば妹が名 人知らむかも

巻名:巻10ー2346 作者:作者未詳 揮毫:徳川宗敬

52

うかねらふ 跡見山雪の  
いらしらく  
恋ひば妹が名 人知らむかも

巻名:巻10ー2346 作者:作者未詳 揮毫:徳川宗敬

52

うかねらふ 跡見山雪の  
いらしらく  
恋ひば妹が名 人知らむかも

巻名:巻10ー2346 作者:作者未詳 揮毫:徳川宗敬

52

うかねらふ 跡見山雪の  
いらしらく  
恋ひば妹が名 人知らむかも

巻名:巻10ー2346 作者:作者未詳 揮毫:徳川宗敬

52

うかねらふ 跡見山雪の  
いらしらく  
恋ひば妹が名 人知らむかも

巻名:巻10ー2346 作者:作者未詳 揮毫:徳川宗敬

52

うかねらふ 跡見山雪の  
いらしらく  
恋ひば妹が名 人知らむかも

巻名:巻10ー2346 作者:作者未詳 揮毫:徳川宗敬

52

うかねらふ 跡見山雪の  
いらしらく  
恋ひば妹が名 人知らむかも

巻名:巻10ー2346 作者:作者未詳 揮毫:徳川宗敬

52

うかねらふ 跡見山雪の  
いらしらく  
恋ひば妹が名 人知らむかも

巻名:巻10ー2346 作者:作者未詳 揮毫:徳川宗敬

52

うかねらふ 跡見山雪の  
いらしらく  
恋ひば妹が名 人知らむかも

巻名:巻10ー2346 作者:作者未詳 揮毫:徳川宗敬

52

うかねらふ 跡見山雪の  
いらしらく  
恋ひば妹が名 人知らむかも

巻名:巻10ー2346 作者:作者未詳 揮毫:徳川宗敬

52

うかねらふ 跡見山雪の  
いらしらく  
恋ひば妹が名 人知らむかも

巻名:巻10ー2346 作者:作者未詳 揮毫:徳川宗敬

52

うかねらふ 跡見山雪の  
いらしらく  
恋ひば妹が名 人知らむかも

巻名:巻10ー2346 作者:作者未詳 揮毫:徳川宗敬

52

うかねらふ 跡見山雪の  
いらしらく  
恋ひば妹が名 人知らむかも

巻名:巻10ー2346 作者:作者未詳 揮毫:徳川宗敬





## 大和さくらいブランド YAMATO SAKURAI BRAND

大和さくらいブランドは、先人たちが残していった、いにしへのモノやコトを大切に、次代にフィットする「あたらしい」ものづくりを通じて、「なつかしい」豊かなひとときを紡いでいきます。



### やま と 大和おいね

創業100年を越える老舗のふとん店が作る、背負う防寒着です。奈良県の古い方言「おいねる(背負う)」が名前の由来。自然素材の綿わたを使用。肌着の上にも着用でき、脱着も簡単!2分で実感していただき、24時間カイロなしでも背中中はぽかぽか!!

- 1** ●店名:井上ふとん店  
●住所:奈良県桜井市芝330  
●駐車場:2台  
●定休日:不定休  
●営業時間:9:00~21:00  
●電話番号:0744-42-6180



### こ ま ち ゅ ー い さくらい木町「塗香入れ」

江戸時代から身に着けられていた、お浄の粉を入れる道具である「塗香入れ」。主に桜井で製材された「樺」を使用し、落ち着きのある樺の木目を活かし、塗香の散乱を防ぐため独自の手法を凝らしたオリジナルの塗香入れに仕上がっています。(下写真)



- 5** ●店名:文殊房●住所:奈良県桜井市三輪1186-1  
●駐車場:有●定休日:不定休●営業時間:10:00~18:00  
●電話番号:0744-45-2004

# もっと、あたらしく。ずっと、なつかしく。 大和さくらいブランド YAMATO SAKURAI BRAND

### き き まん よう めく 記紀万葉ふるさと巡りツアータクシー



市内の歴史ある社寺や山の辺の道などバスでは行けない場所も含め、タクシードライバーの観光案内で効率よく市内の観光名所・旧跡を巡ることができるツアータクシーです。色々なコースがあるのでご相談してください。



- 2** ●店名:日の丸交通株式会社  
●住所:奈良県桜井市三輪767-3  
●電話番号:0744-42-3255

### やま と の う さ ぎ ま ん じ ゅ う

皮の原材料に奈良県産大和黒皮丸芋(やまとくろかわまるいも)を使用し、こし餡は地元桜井市で作られた小豆を原料にしています。添加物不使用。大神神社の「撫でうさぎ」にあやかった、見た目も可愛い自家製のお饅頭です。



- 3** ●店名:とろろめし山和  
●住所:奈良県桜井市三輪648-3●駐車場:3台  
●定休日:水曜(1日、祝日の場合変更あり)  
●営業時間:11:00~20:00(L.O19:00)売切次第終了●電話番号:0744-42-1066



### めい ぶ つ 名物 みむろ

大和上街道(やまとかみかいどう)の宿場町の銘菓として親しまれてきた名物「みむろ」は、祖・初代白玉屋榮壽氏が創めて以来、170余年の間その製法と味を一代子相伝で七代にわたり受け継がれてきた逸品です。奈良県産を中心に一粒一粒厳選した大納言小豆の餡と、糯米(もちごめ)のやさしく包む最中皮の芳ばしい香りはまさに絶品。

- 4** ●店名:株式会社 白玉屋榮壽●住所:奈良県桜井市三輪660-1  
●駐車場:15台●定休日:月曜(祝日の場合、火曜に振替休日)・第3週火曜  
●営業時間:8:00~19:00●電話番号:0744-43-3668



### こ ま ち し ゃ き ょ う ふ で さくらい木町「写経筆」

お経を書き写す修行である写経は、文字数が多く墨がかすれやすいため、どうしても指先に力が入ってしまいます。このストレスを軽減するため、地元製材所の協力のもと滑りにくい木材「樺(けやき)」を使用し、形状にもユーザーの要望を取り入れた、こだわりの写経専用筆です。



### めい ぶ つ 名物 ミワコロッケ



大和牛など厳選した食材を使用し、衣に三輪そうめんを加え、ジューシーでコクのある肉の旨味とサクサクの衣を楽しむ一品です。駅前のお店に寄って、コロッケを片手に三輪のまち巡りをするのもオススメです。

- 6** ●店名:三輪末広精肉店  
●住所:奈良県桜井市三輪361-1(JR三輪駅前)  
●駐車場:2台●定休日:木曜●営業時間:9:00~18:30  
●電話番号:0744-42-6345



### み わ 三輪そうめん

そうめん発祥の地桜井で製造される三輪そうめんは、口当たりなめらかにしてしっかりとコシの強さや歯切れの良さに加え、茹でた後ものびにくい特徴があります。農林水産省の「地理的表示保護制度」のGIマークに登録し、この基準を満たす商品はすべてが本ブランドの認定品となります。

- 7** ●店名:奈良県三輪素麺工業協同組合  
●住所:奈良県桜井市三輪334-6●駐車場:5台  
●定休日:土曜・日曜・祝日●営業時間:9:00~17:00  
●電話番号:0744-42-6068

- 8** ●店名:奈良県三輪素麺販売協議会  
●住所:奈良県桜井市芝322-2  
●電話番号:0744-43-2421



### み わ い っ こん 三輪一献

地元三輪などの酒蔵の吟醸酒粕と豆乳を使用し、口どけの良い生地に焼き上げました。奈良県の名産吉野葛を入れた「吉野羹(よしのかん)」をはさみ、菓名も「三輪の酒」を連想させる名前にし、地元大和の誇れる逸品に仕上げました。

- 10** ●店名:大和路遊心菓 吉方庵●住所:奈良県桜井市栗殿345-1  
●駐車場:10台●定休日:なし●営業時間:9:00~19:00  
●電話番号:0744-43-2306

### かな や せ き ぶ つ 金屋のミニ石仏



山の辺の道の傍(かたわ)らに安置されている重要文化財の「金屋の石仏」に想いを得て作られた愛らしさが際立つ「ミニ石仏」。9代続く鍛冶屋の火の仕事を絶やさぬように「鍛冶屋の窯」と名付けられた薪の窯で生み出されている作品の1つです。

- 9** ●店名:やきものうめだ  
●住所:奈良県桜井市金屋725  
●駐車場:なし●定休日:不定休  
●営業時間:10:00~17:00  
●電話番号:0744-45-3021

### ま きの も も

種まで食べられる若桃を丸ごと一粒使った焼き菓子です。名前の由来は、卑弥呼が、桜井の「まきむく」の地で神々に桃を供え、祈りを捧げたという逸話から着想を得ています。桃本来のフルーティーさと、あっさりとした甘さの白餡との調和にこだわりました。



### み わ ふ ら い 三輪福来

桜井名産の三輪そうめんと北海道産小豆の出会い。和菓子の命ともいわれる餡にこだわり、小豆ならではの食感を活かした「しずる餡」を使用しています。衣には細かく砕いた「三輪そうめん」を使用し、サクサクとした食感が甘味を抑えた味に仕上げています。9月中旬~4月中旬までの季節限定商品!

### き せ つ 季節のブランマンジェ



フランス発祥のスイーツ「ブランマンジェ」に桜井市で生産されたフルーツをジュレとして合わせた洋菓子です。口当たりが爽やかでとろけるブランマンジェには旬のフルーツを使用するため、四季折々に楽しむことができます。



- 23** ●店名:フレンチレストランKIYAMURA  
●住所:奈良県桜井市栗殿475-4  
●駐車場:共有無料20台(店前入り奥に駐車場があります。)  
●定休日:月曜・第2日曜・第4日曜  
●電話番号:050-5487-8618  
●営業時間:ランチ11:00~15:00  
ディナー17:00~21:00(ディナーは前日予約制)



### お だ ま き の う え ん と く べ つ さ い ば い OdaMaki農園の特別栽培いちご



土作りから始まり、土耕栽培で丁寧に育てたいちごは、香りがよく甘味があり、味に深みがあるのが特徴です。農業使用を極力減らし、奈良県で唯一の特別栽培いちごとして、人にも環境にも配慮した農業に取り組んでいます。現在は、古都華、珠姫、奈乃華、白いちごの4品種が認定されています。

- 24** ●店名:OdaMaki農園  
●住所:奈良県桜井市署中129  
●駐車場:  
●収穫時期:12月~5月  
●定休日:不定休  
●電話番号:090-8659-3947  
(繁忙期は連絡がつかない場合があります。)  
●営業時間:9:00~17:00



桜井市にある桜井らしい個性と魅力を持ったさまざまな素晴らしい産品(資源)の中から桜井市地域ブランド認定推進委員会が「独自性・優位性」「物語性(ストーリー)・伝統性」「品質性」「市場性・将来性」などを基準に審査し、桜井市長が認定したものを「オールさくらい」の商品として取り扱い、総称として「大和さくらいブランド」と呼ぶものです。



大和さくらいブランドの認定品にはこのマークが付いています。

※体験・認定品は事前にお問い合わせください。  
※各大和さくらいブランド認定品または販売店の情報はQRコードをスキャンして入手してください。



こうじん さと かさ かん めん  
**荒神の里・笠そば(乾麺)**



「笠の荒神さん」と古くから親しまれる笠山三宝荒神社から名をとり、満開時には「白い絨毯」と形容される笠地区のそば畑で生産された玄そばを100%使用。ほどよい風味と歯切れ、のど越しの良いおそばです。

- 11 P5**
- 店名:有限会社 荒神の里・笠そば
  - 住所:奈良県桜井市笠4408
  - 駐車場:100台
  - 定休日:水曜、12月30・31日
  - 営業時間:10:00~16:00
  - 体験:そば打ち体験
  - 電話番号:0744-48-8410



けん だい わとじちよう  
**ならわしノート・現代和綴**

「ならわし」とは“ことはじめ”のこと。「新しく習い事を始めようとする時にそばにおいてほしいノート」をコンセプトに商品を作りました。繊細で上品な「和紙ノート」は書き味も良く、驚くほどに軽いノートです。日記や俳句帳など、長く取っておきたいものに最適です。「現代和綴帳」は墨ののりが良いため御朱印帳や和の習い事にぴったりです。桜井市の歴史深さを感じられる古墳遺跡デザインなど全8種類のデザイン展開をしています。



め おと まんじゆう  
**やまとびと 女夫饅頭**

江戸時代、『西国三十三所名所図会』に大和の代表的な菓子として紹介され、伊勢参りの人々に親しまれた「女夫饅頭」を復元。お饅頭は三層でできており、上は白い薯蕷(じょうよ)饅頭、下はピンク色の酒饅頭、真中には粒あんを挟み、厳選した素材で作られた上品な味です。

- 12 P5**
- 店名:やまとびとのこころ店
  - 住所:奈良県桜井市初瀬830
  - 定休日:不定休●電話番号:0744-55-2221



ちゃ うす やま  
**茶臼山ドレーヌ**

桜井市のお土産になるよう、店の近くにある古代大王の古墳と云われる茶臼山をイメージ。小さいお子様からご年配の方まで食べて頂けるようふんわりとやわらかく焼き上げたマドレーヌを作りました。添加物不使用。

- 15 P7**
- 店名:スイーツ&カフェ MAMAN
  - 住所:奈良県桜井市外山1040-1
  - 駐車場:13台●定休日:火曜●営業時間:9:00~19:00●電話番号:0744-45-3772



**さらいのとろぷりん**

「桜井」から「く(苦)」が抜けるようにとの想いを屋号にこめ、1つ1つ丁寧に作る生クリームいっぱい濃厚とろとろ絶品プリン。そのままでも、ほろ苦い蜜をかけても、どちらでも美味しく頂けます。

- 16 P7**
- 店名:かふえレストラン さらい
  - 住所:奈良県桜井市忍阪1131
  - 駐車場:第1駐車場4台 第2駐車場20台
  - 定休日:木曜
  - 営業時間:11:00~20:30
  - 電話番号:0744-49-2006



よな ばり まい  
**吉隠米**

吉隠は、日当たりがよい穏やかな谷あい、棚田が美しい曲線を描いて重なる集落です。棚田の恵みを受けて育てられたお米は品質がよく、昔からおいしいお米がとれる里として知られてきました。ヒノヒカリ、ひとめぼれを品種とする「吉隠米」は、食味がよく甘味があり、冷めてもおいしいお米です。

- 13 P16**
- 店名:「吉隠米」ブランド化推進プロジェクト会議
  - 住所:奈良県桜井市吉隠800
  - 電話番号:0744-47-7872



えびす はる さめ  
**戎春雨**



日本で初めて春雨の生産がされた桜井市で、創業当時から半世紀以上続く伝統製法で作られる国内産「はるさめ」。特徴としては太めな麺線のため調理によりモチモチとした食感を生み、煮汁やタレを良く吸収する点です。食品添加物不使用。

- 14 P4**
- 店名:奈良食品株式会社
  - 住所:奈良県桜井市脇本448●駐車場:1台
  - 定休日:土曜・日曜・祝日●営業時間:8:00~17:00
  - 電話番号:0744-42-4396

なわ たから ぶね  
**わらしべしめ縄宝船**



桜井市近辺の稲わらを一本一本吟味しつくられ、長谷寺門前の物語である「わらしべ長者物語」から名前を取っています。大黒天を中心に七福神がのる宝船であり、開店祝いや新築祝いなどの慶事の贈り物に最適です。

- 17 P9**
- 店名:なわや高橋
  - 住所:奈良県桜井市吉備174-1
  - 駐車場:5台
  - 定休日:日曜●営業時間:7:30~19:00
  - 体験:しめ縄教室、クラフトバンド教室
  - 電話番号:0744-43-8482



かき は  
**柿の葉おすし**



素材・製法にこだわり抜いたひとつひとつ手作りの柿の葉おすしです。山の辺の道沿いで収穫された柿の葉を使用し、12月~5月頃は塩漬け、6月~10月頃は新緑、11月~12月は紅葉の葉を使用し、季節それぞれの楽しみがあります。

- 18 P9**
- 店名:柿の葉おすし 山の辺
  - 住所:奈良県桜井市山田676-2●駐車場:2台
  - 定休日:火曜・水曜●営業時間:10:00~17:00売切次第終了
  - 体験:「柿の葉おすし体験道場」天空の郷
  - 電話番号:0744-45-3675

たん ざん き じよう しゅ  
**談山 貴醸酒**

原材料に奈良県産キヌヒカリを使用し、仕込み水の代わりに吟味された清酒を用いて醸造しています。世界最大規模のワイン品評会「IWC」2019の日本酒部門(古酒の部)でゴールドトロフィーを受賞しました。とろりとした琥珀色(こはくいろ)で、まろやかな甘口ながら後味すっきり美味しいお酒です。



つつみ さと もく せい さくら  
**鼓の里 木製ボールペン 桜**



- 21 P17**
- 店名:工房 夢咲花(ゆめさか)
  - 住所:奈良県桜井市鹿路81-2
  - 駐車場:有●定休日:不定休●体験:木工製作体験
  - 電話番号:0744-49-0117

くらづく なら え きおけじ こみ ほんじよう ぞう ほんじよう ぞう さん しょう  
**蔵造り 奈良絵・木桶仕込 本醸造しょうゆ/本醸造山椒しょうゆ**



- 19 P16**
- 店名:大門醸造●住所:奈良県桜井市大福646-1
  - 駐車場:5台●定休日:土曜・日曜・祝日・お盆・年末年始
  - 営業時間:9:30~16:30●体験:醤油造りの蔵見学●電話番号:0744-45-2331



たん ざん き じよう しゅ るいじよう しゅ  
**談山 貴醸酒 累醸酒**

原材料に奈良県産キヌヒカリを使用し、仕込み水の代わりに貴醸酒を用い、米と米麴を入れて低温で発酵させたお酒です。IWC2017の日本酒部門(古酒の部)でゴールドトロフィーを受賞し、琥珀色(こはくいろ)でとろりと濃厚な味わいです。

- 20 P6**
- 店名:西内酒造(地酒、談山醸造場)●住所:奈良県桜井市下3●駐車場:5台
  - 定休日:不定休●営業時間:9:00~17:00●体験:酒蔵見学
  - 電話番号:0744-42-2284

こ だい まい しゅ ひ み こ さと  
**古代米酒 卑弥呼の里**



桜井にふさわしいお酒を造りたいの思いから、高品質の紫黒米を使用し「これぞ桜井」という天然色の美しい桜色を仕上げています。やや辛口ですが華やかで透明感があり、女性にもお勧めの品のあるお酒です。

たまかずら  
**玉鬘**

長谷寺・海柘榴市(つばいち)を舞台とする源氏物語に登場した姫君「玉鬘」をイメージした、大人も背負えるランドセルです。職人の技術で細部までこだわっており、業界初の取り組みとしても注目されています。

- 22 P7**
- 店名:カザマランドセル●住所:奈良県桜井市栗原北谷666
  - 駐車場:20台●定休日:木曜●営業時間:10:00~17:00
  - 体験:キーホルダー作り
  - 電話番号:0744-42-4155



ひ み こ にほん  
**HIMIKO (日本ミツバチのはちみつ)**

日本書紀に「皇極2(643)年の頃、三輪山に蜜蜂を放ち養う」と。これが日本ではじめての養蜂だというのが通説になっています。その昔から伝わる何も手を加えない自然のままに採蜜し、上品な甘さとまろやかさが特徴の純度100%の天然蜂蜜です。



- 店名:HIMIKO (日本ミツバチのはちみつ)
- 電話番号:0744-43-5410
  - 販売場所:山の辺の道、箸中
  - 販売時期:5月~11月(土・日・祝)
  - 定休日:不定休

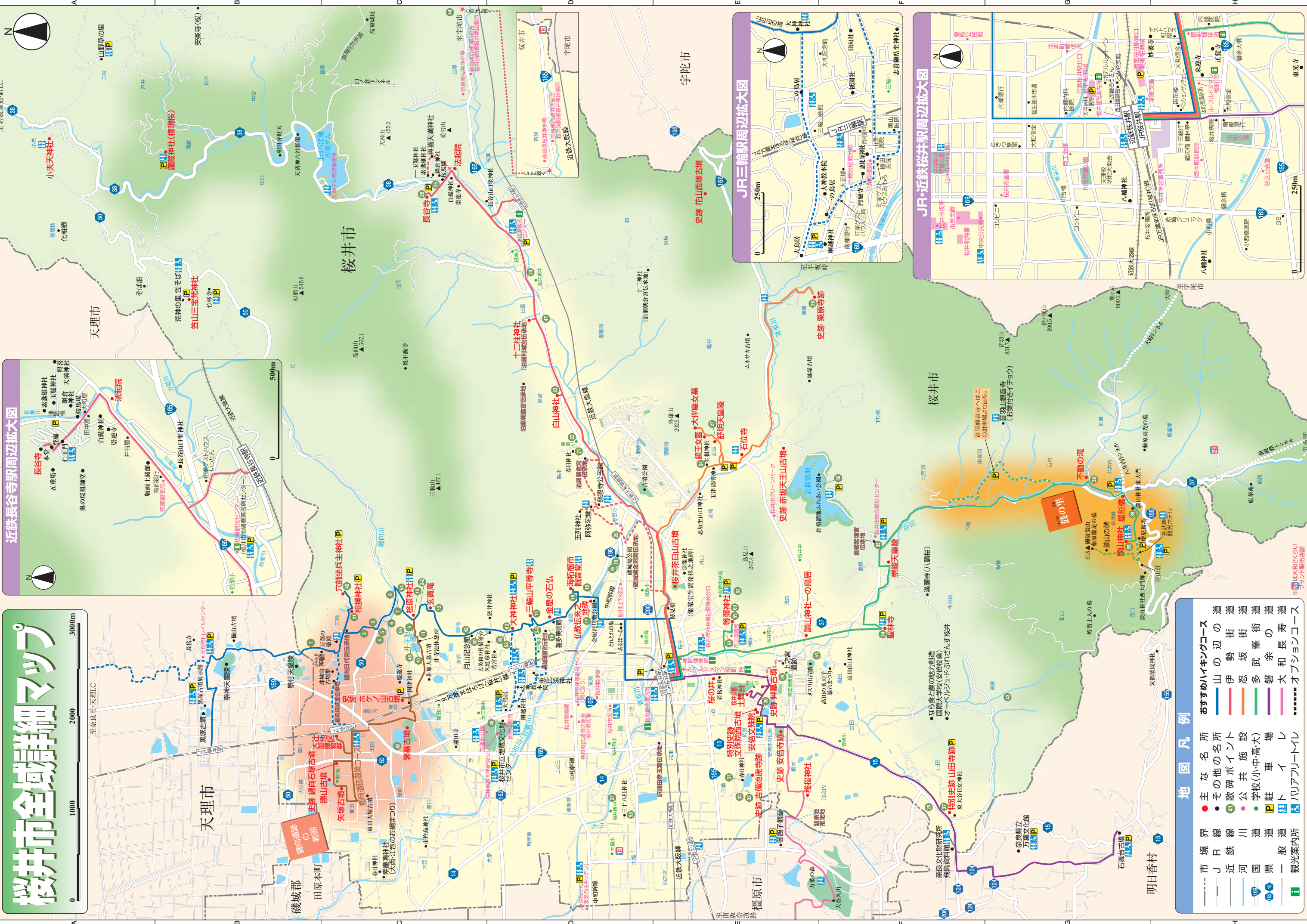
**25 P3**



# 桜井市全域詳細マップ

0 1000 2000 3000m

## 近鉄長谷寺駅周辺拡大図



地図凡例		おすすめハイキングコース
境界線	● 主な名所	道の駅
市界線	● 名所のポイント	道の駅
JR線	● 公園施設	道の駅
近鉄線	● 公共施設	道の駅
河川	● 学校(小・中・高)	道の駅
国道	● 駐車場	道の駅
県道	● 駐車場	道の駅
一般道	● バイク	道の駅
観光案内所	● バリアフリー	道の駅

